

«СОГЛАСОВАНО»

Начальник управления образования
городского округа Кинешма



М.В. Сажина

« ____ » июля 2024г.

«УТВЕРЖДАЮ»

Директор МБОУ «Лицей им. Д.А.
Фурманова»



И.В. Воронова

« ____ » июля 2024г.

«СОГЛАСОВАНО»

Начальник ОГИБДД МО МВД
России «Кинешемский»



Д.Ю. Неволин

« ____ » июля 2024г.

ПАСПОРТ
ДОРОЖНОЙ БЕЗОПАСНОСТИ
МБОУ «Лицей им. Д.А. Фурманова»

2024 год

Общие сведения

Муниципальное бюджетное общеобразовательное учреждение

« Лицей им. Д.А. Фурманова»

(наименование ОУ)

Тип образовательной организации - *бюджетное общеобразовательное учреждение*

Юридический адрес: *15580, Ивановская область, город Кинешма, ул. им. Ленина д. 42*

Фактический адрес: *15580, Ивановская область, город Кинешма, ул. им. Ленина д. 42*

Руководители образовательной организации:

Директор *Воронова Ирина Валерьевна* *(49331)56664*
(фамилия, имя, отчество) (телефон)

Заместитель директора по учебной работе *Румянцева Татьяна Николаевна* *(49331)55048*
(фамилия, имя, отчество) (телефон)

Заместитель директора по воспитательной работе *Малинина Светлана Александровна* *(49331)55048*
(фамилия, имя, отчество) (телефон)

Ответственные работники муниципального органа образования главный специалист *Седова Наталья Вячеславовна*
(должность) (фамилия, имя, отчество)
(49331)54514
(телефон)

Ответственные от Госавтоинспекции *Инспектор по пропаганде БДД ОГИБДД*
(должность)
Борисова Наталья Сергеевна
(фамилия, имя, отчество)
(49331)58204
(телефон)

Ответственные работники за мероприятия по профилактике детского травматизма *заместитель директора по ВР Малинина С.А.*
Светлана Александровна
(49331)55048
(телефон)

Количество учащихся	<u>613</u>
Наличие уголка по БДД	<u>в рекреации 1 этажа</u> <i>(если имеется, указать место расположения)</i>
Наличие класса по БДД	<u>отсутствует</u> <i>(если имеется, указать место расположения)</i>
Наличие автогородка (площадки) по БДД	<u>отсутствует</u>
Наличие автобуса в ОУ	<u>отсутствует</u>

Время занятий в ОУ:

1 смена: 8.00 – 14.10

2 смена: 13.30 – 19.20

внеклассные занятия: 15.00 – 20.00

Телефоны оперативных служб:

Служба спасения - 01,

Полиция - 02,

Скорая помощь - 03.

Содержание

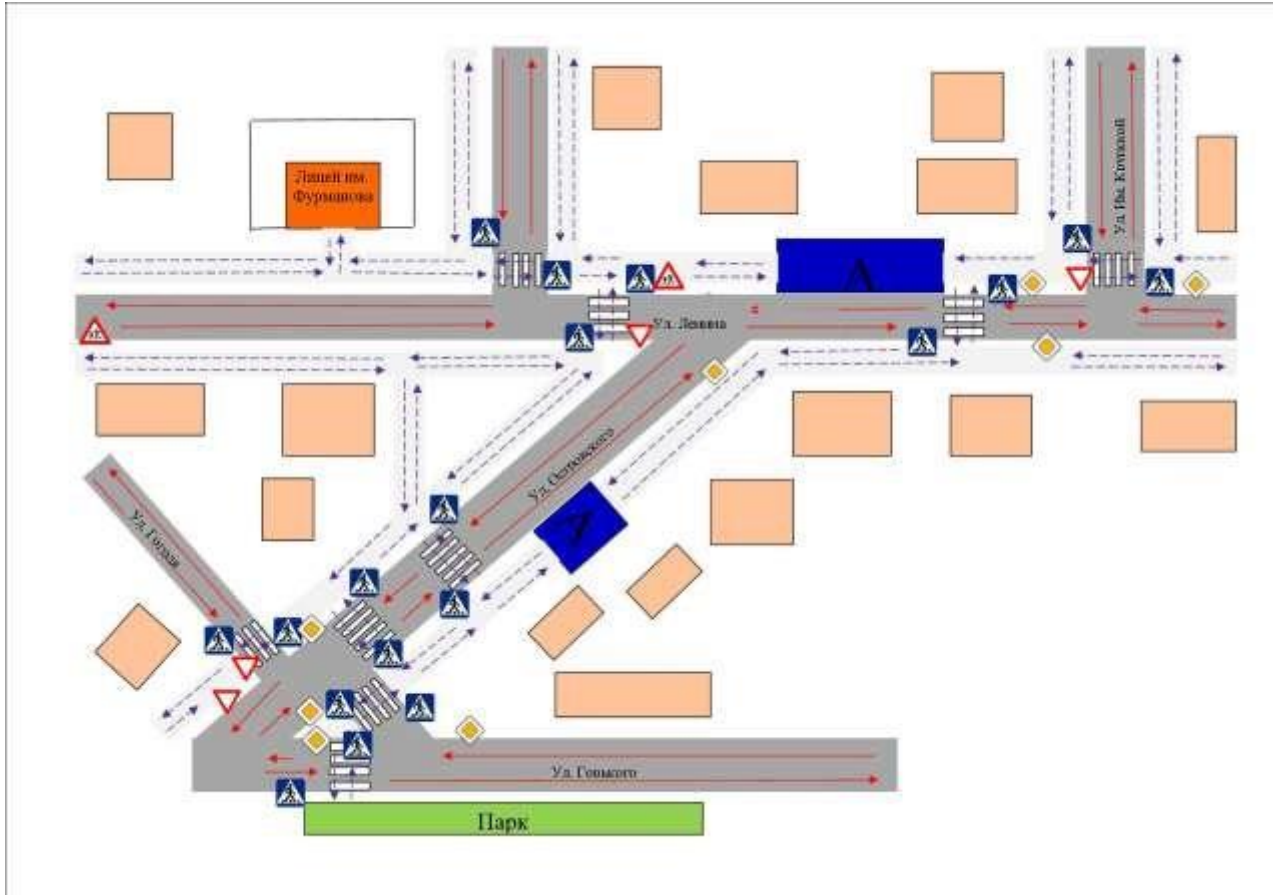
I. План - схемы МБОУ «Лицей им. Д.А. Фурманова»:

- 1) район расположения лицея, пути движения транспортных средств и обучающихся;
- 2) маршруты движения организованных групп детей от лицея к стадиону, парку или к спортивно-оздоровительному комплексу;

II. Приложения.

I. План - схемы МБОУ «Лицей им. Д.А. Фурманова»

План-схема района расположения лицея, пути движения транспортных средств и обучающихся



Движение транспортных средств 

Движение детей 

Рекомендации к составлению план - схемы района расположения ОУ

1. Район расположения образовательного учреждения определяется группой жилых домов, зданий и улично-дорожной сетью с учетом остановок общественного транспорта, центром которого является непосредственно образовательное учреждение.

2. Территория, указанная в схеме, включает в себя:

- образовательное учреждение;
- парк, в котором преподавателями проводятся занятия на открытом воздухе (*при наличии*);
- жилые дома, в которых проживает большая часть обучающихся данного образовательного учреждения; - автомобильные дороги и тротуары.

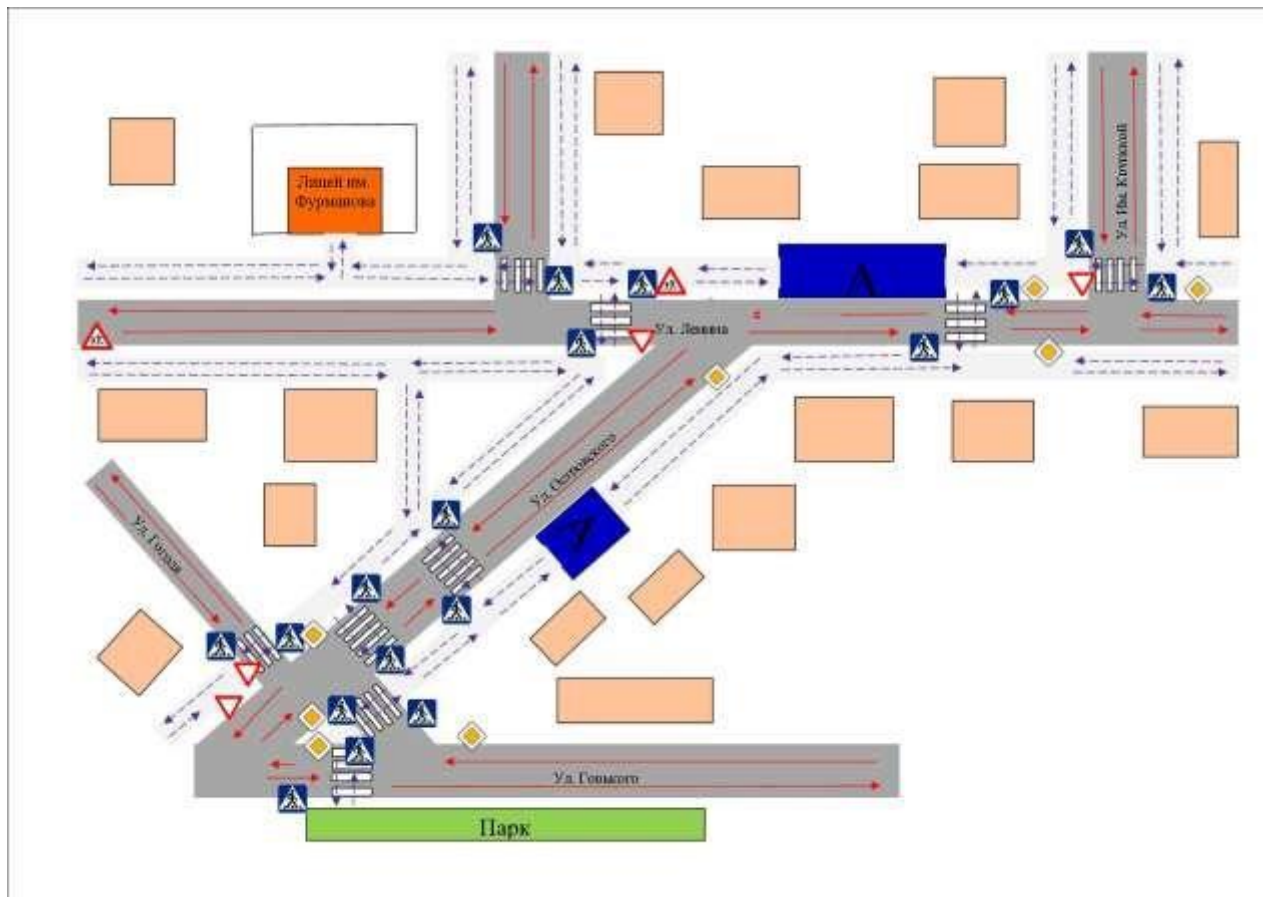
3. На схеме обозначено:


- расположение жилых домов, зданий и сооружений;
- сеть автомобильных дорог;
- пути движения транспортных средств;
- пути движения обучающихся в/из образовательного учреждения; - уличные пешеходные переходы;
- названия улиц и нумерация домов.

Схема необходима для общего представления о районе расположения ОУ. Для изучения безопасности движения детей на схеме обозначены наиболее частые пути движения обучающихся от дома (от отдаленных остановок маршрутных транспортных средств) к ОУ и обратно.

При исследовании маршрутов движения детей необходимо уделить особое внимание опасным зонам, где часто обучающиеся пересекают проезжую часть не по пешеходному переходу.

Схема организации дорожного движения в непосредственной близости от образовательного учреждения с размещением соответствующих технических средств, маршруты движения детей и расположение парковочных мест




Движение транспортных средств


Движение детей

Рекомендации к составлению схемы организации дорожного движения в непосредственной близости от образовательного учреждения

1. Схема организации дорожного движения ограничена автомобильными дорогами, находящимися в непосредственной близости от образовательного учреждения;

2. На схеме обозначено:

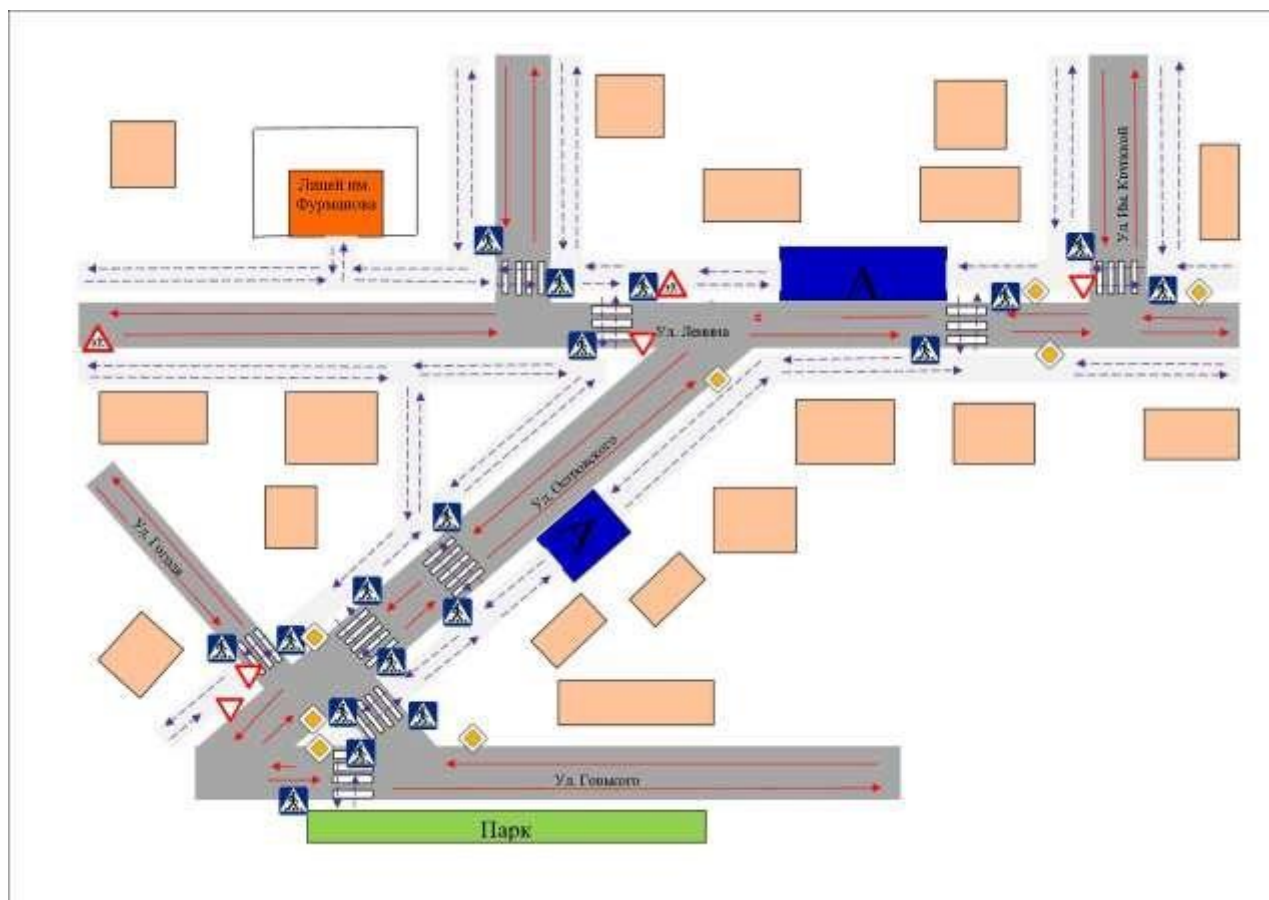
- здание ОУ с указанием территории, принадлежащей непосредственно ОУ (при наличии указать ограждение территории);
- автомобильные дороги и тротуары;
- уличные пешеходные переходы на подходах к ОУ;
- дислокация существующих дорожных знаков и дорожной разметки;
- другие технические средства организации дорожного движения; - направление движения транспортных средств по проезжей части; - направление безопасного маршрута движения обучающихся.

3. На схеме указано расположение остановок маршрутных транспортных средств и безопасные маршруты движения детей от остановочного пункта к ОУ и обратно.

4. При наличии стоянки (парковочных мест) около ОУ, указывается место расположение и безопасные маршруты движения детей от парковочных мест к ОУ и обратно.

К схеме (в случае необходимости) должен быть приложен план мероприятий по приведению существующей организации дорожного движения к организации движения, соответствующей нормативным техническим документам, действующим в области дорожного движения, по окончании реализации которого готовится новая схема.

Маршруты движения организованных групп детей от ОУ к стадиону, парку или к спортивно-оздоровительному комплексу



Движение транспортных средств



Движение детей

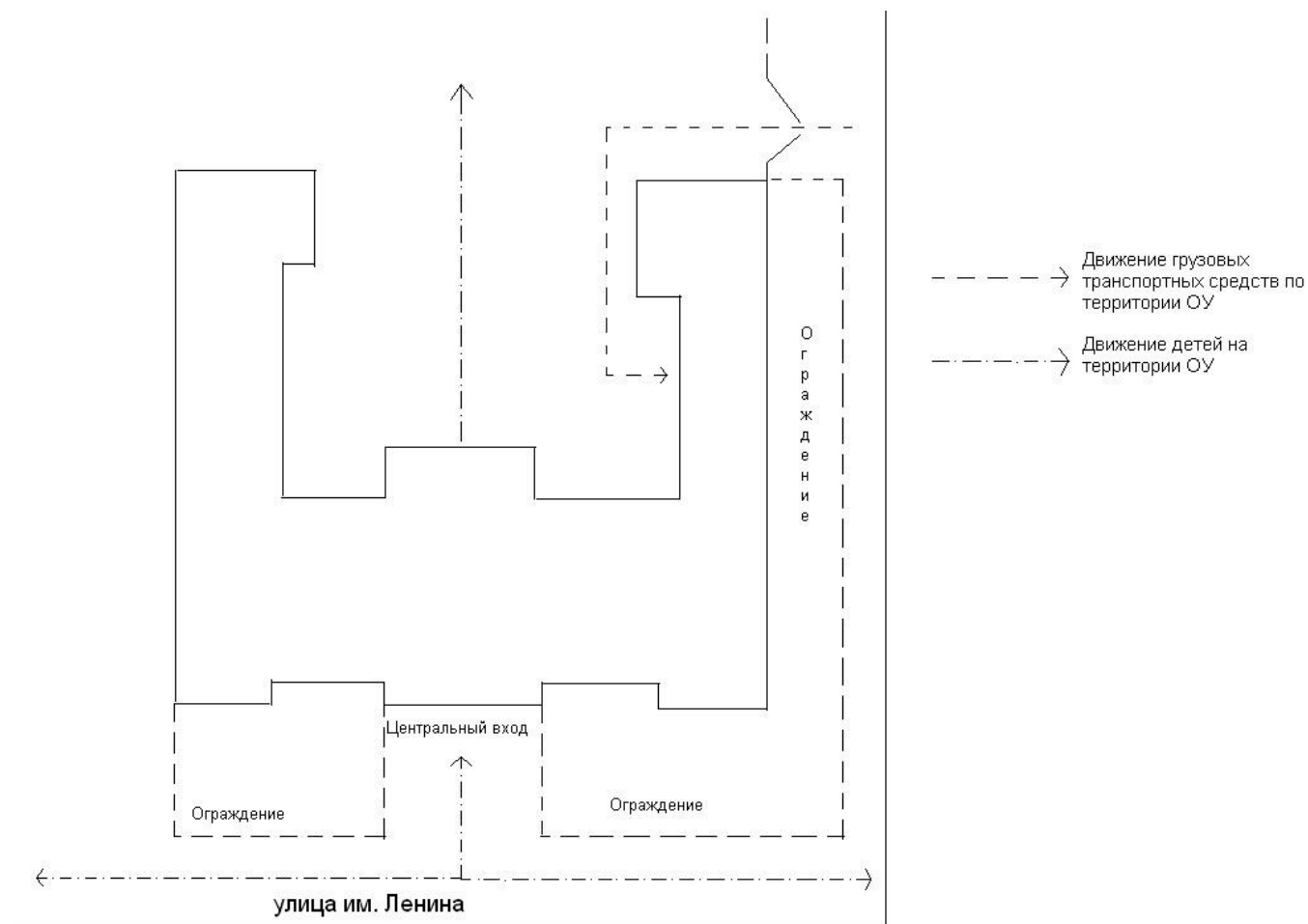


**Рекомендации к составлению схемы маршрутов движения
организованных групп детей от ОУ к стадиону, парку или к
спортивно-оздоровительному комплексу**

На схеме района расположения ОУ указываются безопасные маршруты движения детей от ОУ к стадиону, парку или спортивно-оздоровительному комплексу и обратно.

Данные схемы должны использоваться преподавательским составом при организации движения групп детей к местам проведения занятий вне территории ОУ.

Пути движения транспортных средств к местам разгрузки/погрузки и рекомендуемые пути передвижения детей по территории образовательного учреждения



Рекомендации к составлению схемы пути движения транспортных средств к местам разгрузки/погрузки

На схеме указывается примерная траектория движения транспортного средства на территории ОУ, в том числе место погрузки/разгрузки, а также безопасный маршрут движения детей во время погрузочно-разгрузочных работ.

В целях обеспечения безопасного движения детей по территории ОУ необходимо исключить пересечение пути движения детей и пути движения транспортных средств.

Пояснительная записка к Паспорту дорожной безопасности образовательного учреждения

1. Паспорт дорожной безопасности образовательного учреждения предназначен для отображения информации об образовательном учреждении МБОУ «Лицей имени Д.А.Фурманова» с точки зрения обеспечения безопасности детей на этапах их перемещения «дом – МБОУ «Лицей имени Д.А.Фурманова» – дом», для использования педагогическим составом и сотрудниками Госавтоинспекции в работе по разъяснению безопасного передвижения и поведения детей на улично-дорожной сети вблизи МБОУ «Лицея имени Д.А.Фурманова» и на маршруте «лицей – дом», для подготовки мероприятий по предупреждению детского дорожно-транспортного травматизма.
2. Паспорт ведется ответственным сотрудником образовательного учреждения совместно с сотрудниками Госавтоинспекции (инспекторами по пропаганде, технического надзора и дорожной инспекции), которые оказывают помощь в разработке Паспорта, а также при внесении необходимых изменений в отдельные разделы Паспорта (схемы, перечни мероприятий по предупреждению ДТП с участием обучающихся).